



Erfaringsrapport

Prosjekt: Fælles Ressourceportal og
Værktøjskasse

Erfaringsrapport

Projekt: Fælles Ressourceportal og Værktøjskasse

Indhold

1. Indledning	1
2. Projektets overordnede indsatser	2
3. Moodle som digital læringsplatform	2
4. Den digitale ressourceportal i Moodle	3
5. Erfaringer med den digitale formidling	6
6. Analoge værktøjer og fysisk værktøjskasse	7
7. Afprøvning og erfaringer med analoge aktiviteter	8
8. Sociale aktiviteter og trivsel	9
9. Erfaringer fra SPS-medarbejdere	9
10. Samlet konklusion	10

1. Indledning

Dette projekt er gennemført med støtte fra Det faglige Udvalg for Kontoruddannelsen med det overordnede formål at styrke faglig trivsel, koncentration og fastholdelse blandt elever på kontoruddannelsen. Projektet tager afsæt i en generel oplevelse af, at flere elever har udfordringer i forhold til at gennemføre en erhvervsuddannelse. Udfordringerne omfatter blandt andet læse- og skrivevanskeligheder, vanskeligheder med at fastholde fokus og fordybelse, behov for struktur og overblik samt generelle koncentrationsudfordringer.

Særligt på kontoruddannelsen, hvor uddannelsen gennemføres som EUX med et forlænget skoleforløb, er der behov for målrettede indsatser, der kan understøtte elevernes engagement, faglige trivsel og sociale fællesskaber. Projektet har derfor haft fokus på både at udvikle konkrete værktøjer og på at samle og formidle viden, så elever og medarbejdere får bedre forudsætninger for at håndtere de udfordringer, der kan opstå i undervisningen.

Projektet er nu afsluttet, og denne erfaringsrapport redegør for de gennemførte aktiviteter, den digitale formidling via Moodle, de opnåede erfaringer samt en samlet konklusion.

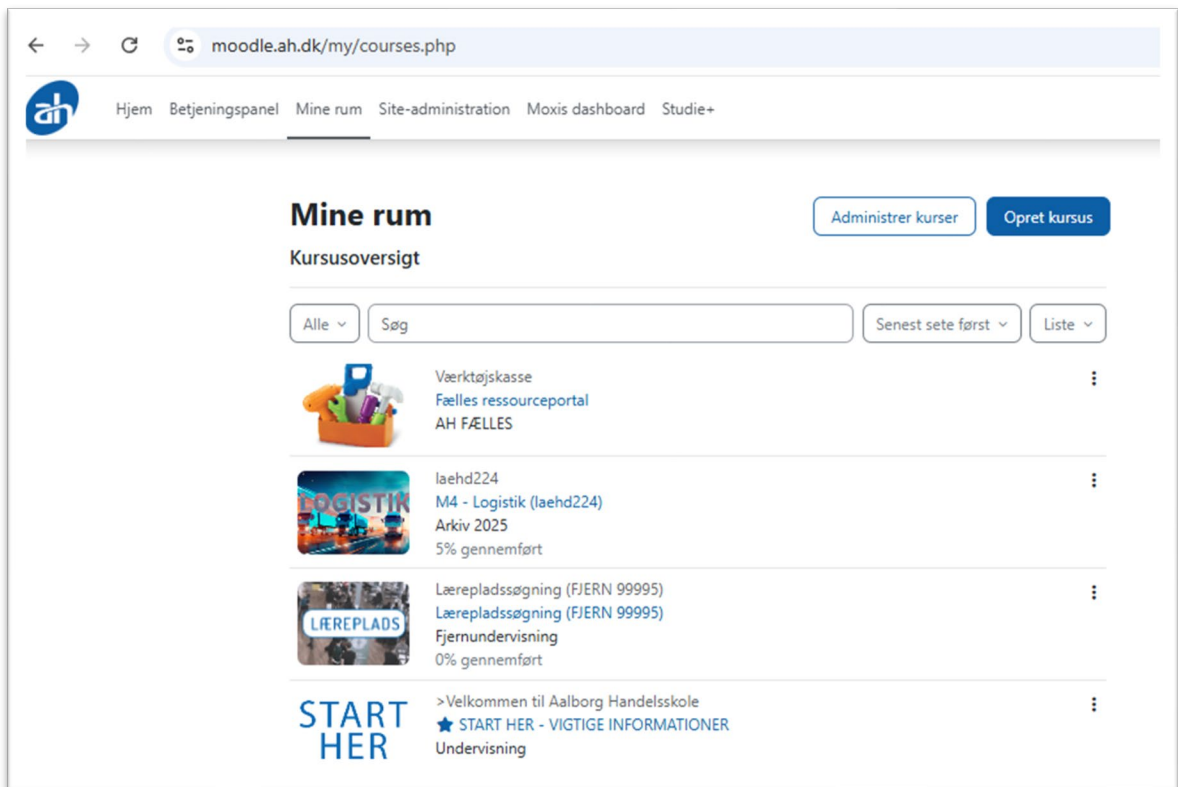
2. Projektets overordnede indsatser

Projektet har været tilrettelagt med to parallelle indsatser:

- Udvikling af en fælles digital ressourceportal
- Afprøvning og implementering af analoge værktøjer og metoder

De to indsatser har gensidigt understøttet hinanden og har haft til formål både at skabe overblik over udfordringer og løsningsmuligheder og samtidig sikre, at de udviklede materialer kunne anvendes i praksis.

3. Moodle som digital læringsplatform



Skærmbillede 1 – Rumoversigt i moodle, med overblik over digitale læringsrum

Moodle er skolens digitale læringsplatform, hvor undervisningsmaterialer, viden og ressourcer formidles digitalt til både elever og ansatte. Platformen anvendes bredt på skolen og er et kendt og dagligt arbejdsredskab for både undervisere, elever, vejledere og SPS-medarbejdere.

Adgangen til indhold i Moodle kan styres afhængigt af brugerens rolle. Det betyder, at der kan oprettes indhold, som er fælles for alle, samt indhold som kun er tilgængeligt for bestemte medarbejdergrupper. I projektet er dette anvendt aktivt, så undervisere og SPS-medarbejdere har haft adgang til viden, erfaringsudveksling og materialer, som ikke er synlige for eleverne, mens eleverne har haft adgang til relevante materialer målrettet deres udfordringer.

Denne differentierede adgang har sikret både gennemsigtighed og faglig sparring blandt medarbejdere samt en overskuelig indgang for eleverne.

4. Den digitale ressourceportal i Moodle

Fælles ressourceportal

AH FÆLLES

Læringsrum Indstillinger Deltagere Karakterer Aktiviteter Mere ▾

Ressource-portalen er en værktøjskasse, hvor elever, undervisere, SPS-støtte, læse- og studievejledere kan få **viden om forskellige udfordringer**, der kan være i en læringsituation og samtidig få **fælles redskaber til at løse udfordringerne** med.

Hver blok indeholder korte, generelle beskrivelser af forskellige udfordringer, gode råd og brugbare værktøjer til undervisningen.

Vælg den blok nedenfor, der passer til dig 😊

Elev Underviser SPS'er og vejleder

Skærbillede 2 - Den fælles portal i moodle, med mulighed for at skjule indhold for elever.

Portalen er målrettet både elever, undervisere, vejledere og SPS-medarbejdere og har haft til formål at samle viden og værktøjer ét sted.

Portalen er opbygget med fokus på:

- Identifikation af typiske udfordringer i undervisningen
- Præsentation af konkrete løsningsforslag og værktøjer
- Understøttelse af fælles sprog og forståelse på tværs af funktioner

For eleverne er indholdet struktureret omkring genkendelige problemstillinger såsom:

- Svært ved at få lavet lektier
- Læse- og skrivevanskeligheder
- Gruppearbejde
- Koncentration og fokus
- Mindset og motivation

For undervisere og SPS-medarbejdere indeholder portalen derudover viden om diagnoser, pædagogiske hensyn, undervisningsdifferentiering samt inspiration til konkrete øvelser og metoder.

ADHD og ADD

AH FÆLLES

◀ Forrige

>>> Forside <<< | ⤴

Næste ▶

ADHD

Definition og hyppighed: ADHD (Attention Deficit Hyperactivity Disorder) er en opmærksomhedsforstyrrelse. Det er en forstyrrelse i hjernens funktioner, der viser sig ved nedsat opmærksomhed og koncentration samt hyperaktivitet og impulsivitet. Vanskelighederne forekommer i varierende grad, og især piger kan have en "stille" ADHD (ADD) uden overaktivitet. To til fem procent af alle børn og unge har ADHD.

ADHD

Udfordringer – forskellig fra person til person



Støvt ved kække/brev
beskeder



Støvt at følge langt,
kortfattede
beskeder



Støvt ved at vente på
respons



Støvt at arbejde, når
det er ure



Støvt ved at arbejde i
længere tidsperioder

Mulige løsninger du som underviser kan benytte

- Afskærmning fra resten af klassen
- Visuelle hjælpemidler fx. skemaer
- Individuelle pauser
- Kortere arbejdsperioder
- Mulighed for fysisk aktivitet
- Mulighed for lån af sanseredskab

Skærbillede 3 - Eksempel formidling af viden rettet mod lærerne.

5. Erfaringer med den digitale formidling



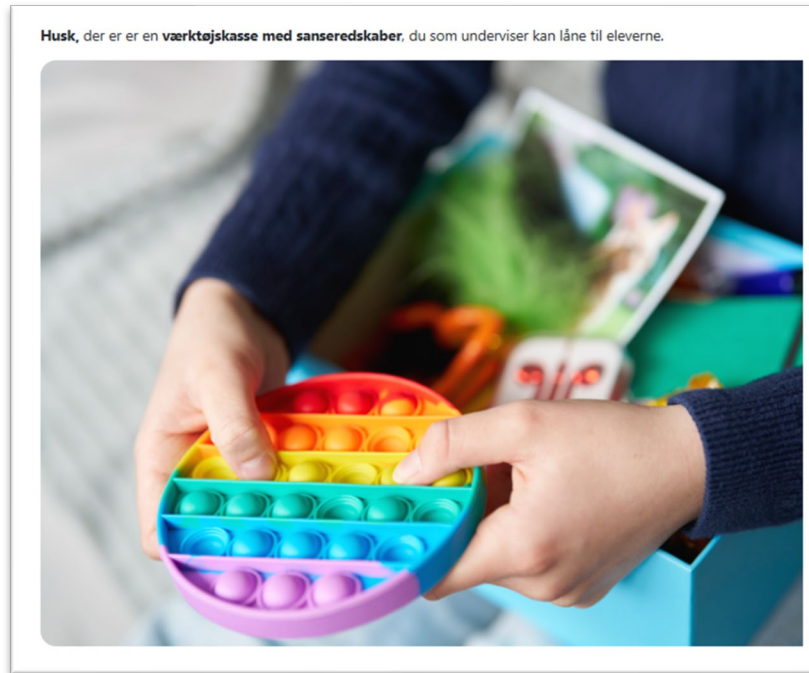
Skærbillede 4 - Elevrettet indhold på ressourceportalen

Erfaringerne fra projektperioden viser, at ressourceportalen i Moodle har fungeret som en fælles vidensbank og redskab i det daglige arbejde. Undervisere har introduceret portalen for eleverne og anvendt den aktivt i undervisningen, både som fælles oplæg og som individuel ressource.

Portalen har givet undervisere bedre indsigt i de strategier og værktøjer, SPS-medarbejdere arbejder med, hvilket har styrket sammenhængen i indsatsen omkring den enkelte elev. Samtidig har elever uden tildelt SPS haft mulighed for selv at opsøge støtte og inspiration.

Portalen har desuden vist sig at være et værdifuldt redskab for nyansatte, som hurtigt kan orientere sig i eksisterende materialer og metoder.

6. Analoge værktøjer og fysisk værktøjskasse



Skærbillede 5 - Der henvises til analoge redskaber fra den digitale portal

Parallelt med den digitale platform er der opbygget en analog værktøjskasse bestående af fysiske materialer. Værktøjskassen er organiseret som en reol med sanseredskaber, dialogkort, øvelser og spil, som undervisere og SPS-medarbejdere kan låne og anvende efter behov.

Materialerne er udformet, så de er lette at gå til og klar til brug. Øvelserne er printet, lamineret og forsynet med korte instruktioner, hvilket har gjort det nemt for undervisere at anvende dem i praksis – også uden forudgående erfaring.

7. Afprøvning og erfaringer med analoge aktiviteter

21 skridt
Mest egnet til: Samarbejdsøvelse - at have det sjovt sammen/ ryste sammen. Kan være med til at styrke en gruppes problemløsningsfærdigheder, drøftelser om at sætte sig mål, kommunikationssamspil og samarbejdsevner.
Tidsforbrug: 20 min.
Materialer: Ingen
Beskrivelse: <ul style="list-style-type: none">○ Grupperne skal være på mindst 10-12 personer, så fungerer det bedst.○ Deltagerne får stillet følgende opgave: Gruppen skal gå 21 ens skridt, alle sammen med næsen i samme retning.○ Der gives point for, hvor kreativt gruppen går samt for, hvor ensartet alle i gruppen går.○ Gruppen har 10 minutter til at beslutte, hvordan de vil gå og til at øve sig.○ Gruppen gennemfører opvisningen, og instruktøren tæller, om de går 21 skridt ens med næsen fremad.○ Vindergruppen er den gruppe, der går flest, ensartede skridt. Der kan også gives point for kreativitet. <ul style="list-style-type: none">● Hvordan fandt I frem til en løsning?● Hvad fungerede godt?● Hvad ville I gøre anderledes?

Skærbillede 6 - Eksempel på gruppeøvelse der fremmer sociale relationer

Flere undervisere har afprøvet både sanseredskaber og øvelser i undervisningen. Erfaringerne viser, at:

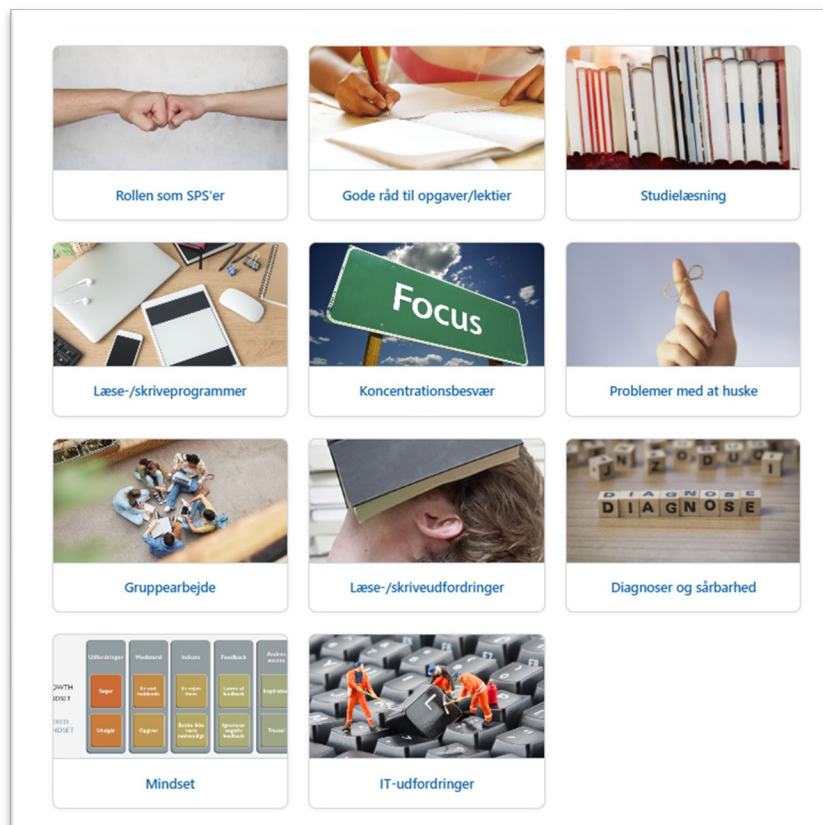
- Sanseredskaber bidrager til øget ro og koncentration
- Dialogkort og bevægelsesøvelser fungerer som gode pauser i undervisningen
- Øvelserne styrker relationer mellem elever, der ellers ikke interagerer

Det blev tidligt tydeligt, at elever har forskellige præferencer i forhold til sanseredskaber. Derfor blev der indkøbt flere typer, og redskaberne blev udleveret til eleverne frem for udlånt. Dette imødekom både hygiejnehensyn og elevernes ønske om at have deres egne redskaber.

8. Sociale aktiviteter og trivsel

Projektet har haft et særligt fokus på elevernes sociale trivsel og relationer. Der er indkøbt spil og bolde, som anvendes både i undervisningen og i pauser. Erfaringerne viser, at disse aktiviteter har bidraget til fællesskabsdannelse på tværs af klasser og har givet eleverne alternativer til mobiltelefoner i pauserne.

9. Erfaringer fra SPS-medarbejdere



Skærbillede 7 - Indhold rettet mod SPS vejledere (skjult for elever)

SPS-medarbejderne har haft stor gavn af ressourceportalen som vidensbank og inspirationskilde. Portalen har understøttet arbejdet med både viden om diagnoser og konkrete strategier til den enkelte elev. Samtidig har sanseredskaberne været et aktivt supplement i SPS-arbejdet.

10. Samlet konklusion

Projektet vurderes samlet set at have opnået sine mål. Der er udviklet en fælles digital ressourceportal og en fysisk værktøjskasse, som tilsammen skaber overblik, sammenhæng og kvalitet i arbejdet med elevernes faglige og sociale trivsel.

De væsentligste erfaringer er:

- At viden samlet ét sted styrker samarbejde og fælles forståelse
- At let tilgængelige og praksisnære materialer øger anvendelsen
- At både elever med og uden SPS får gavn af værktøjerne
- At fokus på trivsel og relationer understøtter det faglige niveau

Projektets resultater vurderes som bæredygtige og velegnede til videre forankring i skolens praksis.